

CONTRIBUCIÓ AL CONEIXEMENT MICOLÒGIC DE LES ILLES BALEARS (ESPANYA). XXIII. MALLORCA.

J.L. SIQUIER¹, J.C. SALOM², J. PLANAS³ i J. LLISTOSELLA⁴

1.- Carrer Major, nº 19. E-07300-Inca (Illes Balears). E-mail: pepemycete@hotmail.com

2.- Conselleria de Medi Ambient, Agricultura i Pesca. Carrer Gremi Corredors, 10. E-07009-Palma de Mallorca (Illes Balears).- E-mail: joancarles.salom@gmail.com

3.- Carrer Can Socies, nº 12. E-07010-Palma de Mallorca (Illes Balears).- E-mail: jplanas@ascomicet.es

4.- Institut de Recerca de Biodiversitat (IRBIO). Grup de Micologia. Departament de Biologia Evolutiva, Ecologia i Ciències Ambientals. Universitat de Barcelona. Av. Diagonal, 645. E-08028-Barcelona. E-mail: jllistosella@ub.edu

RESUM: Contribució al coneixement micològic de les Illes Balears (Espanya). XXIII. Mallorca.

Se citen 42 tàxons de fongs, dels quals 12 són primera citació a les Illes Balears: *Hypoxylon petriniae* M. Stadler & J. Fourn, *Trichoderma pulvinatum* (Fuckel) Jaklitsch & Voglmayr, *Tuber oligospermum* (Tul. & C. Tul.) Trappe, *T. rufum* f. *apiculatum* E. Fisch., *Volutella ciliata* (Alb. & Schwein.) Fr., *Agrocybe ochracea* Nauta, *Coprinellus impatiens* (Fr.) J.E. Lange, *Hygrocybe colemanniana* (A. Bloxam) P.D. Orton & Watling, *H. insipida* (J.E. Lange) M.M. Moser, *Hypholoma polytrichi* (Fr.: Fr.) Ricken, *Gastropila fragilis* (Lév.) Homrich & J.E. Wright, *Ceriporiopsis mucida* (Pers.) Gilb. & Ryvarden. A més n'hi ha 3 que són primera citació per a Mallorca: *Clitopilus cystidiatus* Hauskn. & Noordeel., *Peniophora tamaricicola* Boidin & Malençon i *Russula turci* Bres. També s'aporten notes sobre llur taxonomia, ecologia i corologia.

PARAULES CLAU: *Ascomycota*, *Basidiomycota*, Illes Balears, Espanya.

ABSTRACT: Contribution to the knowledge of the funga of the Balearic Islands (Spain). XXIII.

Mallorca. Forty two taxa of fungi found in the Balearic Islands are commented. After the information available to us, twelve of them seems to be new records for the Balearic Islands: *Hypoxylon petriniae* M. Stadler & J. Fourn, *Trichoderma pulvinatum* (Fuckel) Jaklitsch & Voglmayr, *Tuber oligospermum* (Tul. & C. Tul.) Trappe, *T. rufum* f. *apiculatum* E. Fisch., *Volutella ciliata* (Alb. & Schwein.) Fr., *Agrocybe ochracea* Nauta, *Coprinellus impatiens* (Fr.) J.E. Lange, *Hygrocybe colemanniana* (A. Bloxam) P.D. Orton & Watling, *H. insipida* (J.E. Lange) M.M. Moser, *Hypholoma polytrichi* (Fr.: Fr.) Ricken, *Gastropila fragilis* (Lév.) Homrich & J.E. Wright, *Ceriporiopsis mucida* (Pers.) Gilb. & Ryvarden. Also three of the taxa are a new records to the Mallorca island: *Clitopilus cystidiatus* Hauskn. & Noordeel., *Peniophora tamaricicola* Boidin & Malençon and *Russula turci* Bres. Remarks on their ecology, taxonomy and chorology are also included.

KEY WORDS: *Ascomycota*, *Basidiomycota*, Balearic Islands, Spain.

INTRODUCCIÓ

Amb aquest treball es vol continuar contribuint al coneixement i catalogació de la funga de les Illes Balears. Aquesta vint-i-tresena contribució se centra en l'illa de Mallorca, i complementa anteriors treballs micològics referits a aquesta illa (tots recollits als catàlegs de SIQUIER & SALOM, 2013 i LADO & SIQUIER, 2014) i en altres treballs posteriors. En aquests darrers s'hi descriuen espècies inèdites: a ESTEVE-RAVENTÓS (2014) hi ha la descripció d' *Inocybe aureocitrina* Esteve-Rav., i a MUÑOZ *et al.* (2015) s'hi descriu *Leucoagaricus viridariorum* G. Muñoz, A. Caball., Salom & Vizzini. D'altres confirmen la validesa d'una espècie dubtosa, com MARTIN *et al.* (2016) per a *Chroogomphus mediterraneus* (Finschow) Vila, Pérez-de-Greg. & G. Mir. En un tercer grup, es recullen noves citacions sobre coproambients, com a SALOM *et al.* (2016) o d'un gènere en concret, com és el cas de *Cortinarius*, a SALOM & MAHIQUES (2014) i SALOM *et al.* (2015), o, fins i tot, es recullen citacions d'aquesta illa, però en treballs que abracen tot l'àmbit de les Balears,

com a SIQUIER *et al.* (2015). En el present article, principalment, es cataloguen els tàxons recol·lectats pels autors, bé sols, o amb la resta d'integrants de FCB, a l'illa en el marc de les campanyes de tardor de 2014 i 2015. També s'hi inclouen altres tàxons que estaven pendents d'estudi als herbaris dels autors, que varen ser recol·lectats tant a campanyes anteriors de FCB com a diverses sortides de camp. A més de les noves citacions per a les Illes o per a Mallorca, també s'assenyalen aquells tàxons que són novetat pels catàlegs dels Espais Naturals Protegits següents: reserva natural de s'Albufereta (Alcúdia i Pollença), parc natural de Mondragó (Santanyí) i monument natural de les Fonts Ufanes (Campanet). Així mateix, a propòsit d'alguns tàxons interessants, prèviament citats a l'illa, s'assenyalen noves localitats, amb el propòsit de donar a conèixer millor la seva distribució. Per acabar, volem esmentar que si sumam els tàxons que citam com a novetats en aquest article amb el ja citats anteriorment, el total de tàxons de fongs i mixomicets actualment catalogats a Mallorca és de 1.662.

MATERIAL I METODOLOGIA

Les espècies estan ordenades per ordre alfabètic, dins els ordres inclosos a cada classe, i duen menció de la localitat, quadrícula UTM, altitud, hàbitat on han estat recol·lectades, data de recol·lecció i núm. d'herbari. A l'apartat d'observacions, basant-nos en la bibliografia abans esmentada, es comenta si són novetat per a les Illes Balears, per a Mallorca o si són, tan sols, noves localitzacions a l'illa. Si no es fa menció de qui ha recol·lectat o identificat les mostres, s'ha de considerar que han estat els autors o, al menys, un d'ells. Tot el material descrit es troba dipositat en els herbaris particulars JLS (J.L. Siquier) i JCS (J.C. Salom) amb el número de referència que s'indica en cada cas. Per fer les descripcions microscòpiques s'han utilitzat microscopis Olympus BX40 i BX51 i els reactius adients; per fer les fotografies al camp, càmeres Nikon D700 i DS300 i per les microfotografies, càmeres Olympus C-70170, Panasonic Lumix DMC-TZ 40 i Amscope MU-900. Per actualitzar la nomenclatura dels tàxons s'ha seguit, en general, l'Index Fungorum i MycoBank.

ESPÈCIES ESTUDIADES

ASCOMYCOTINA

HYPOCREALS

Trichoderma pulvinatum (Fuckel) Jaklitsch & Voglmayr [fig. 1]

= *Hypocrea pulvinata* Fuckel

MATERIAL ESTUDIAT. Escorca, Menut, UTM: 31SED9111, alt. 600-650 m, sobre *Fomitopsis pinicola* en descomposició, 3-I-2015, leg. T. Salom i J.C. Salom, JCS-176A.

OBSERVACIONS. Segons la bibliografia consultada (JAKLITSCH, 2011), el teleomorf d'aquesta hipocreal fructifica sobre bolets de soca de les espècies *Fomitopsis betulina* (Bull.) B.K. Cui, M.L. Han & Y.C. Dai (= *Piptoporus betulinus* (Bull.) P Karst.) i *Fomitopsis pinicola* (Sw.) P. Karst. Sobre aquesta darrera espècie de poliporal també hi fructifica el teleomorf de *Trichoderma protopulvinatum* (Yoshim Doi) Jaklitsch & Voglmayr. No obstant, *T. pulvinatum* es diferencia d'aquesta darrera espècie per presentar les cèl·lules marginals de l'ostíol lanceolades (veure fig. 1, G). Primera citació a les Illes Balears.

Volutella ciliata (Alb. & Schwein.) Fr. [fig. 2]

MATERIAL ESTUDIAT. Escorca, Menut, UTM: 31SED9111, alt. 600-650 m, sobre *Fomitopsis pinicola* en descomposició, 3-I-2015, leg. T. Salom i J.C. Salom, JCS-176A bis.

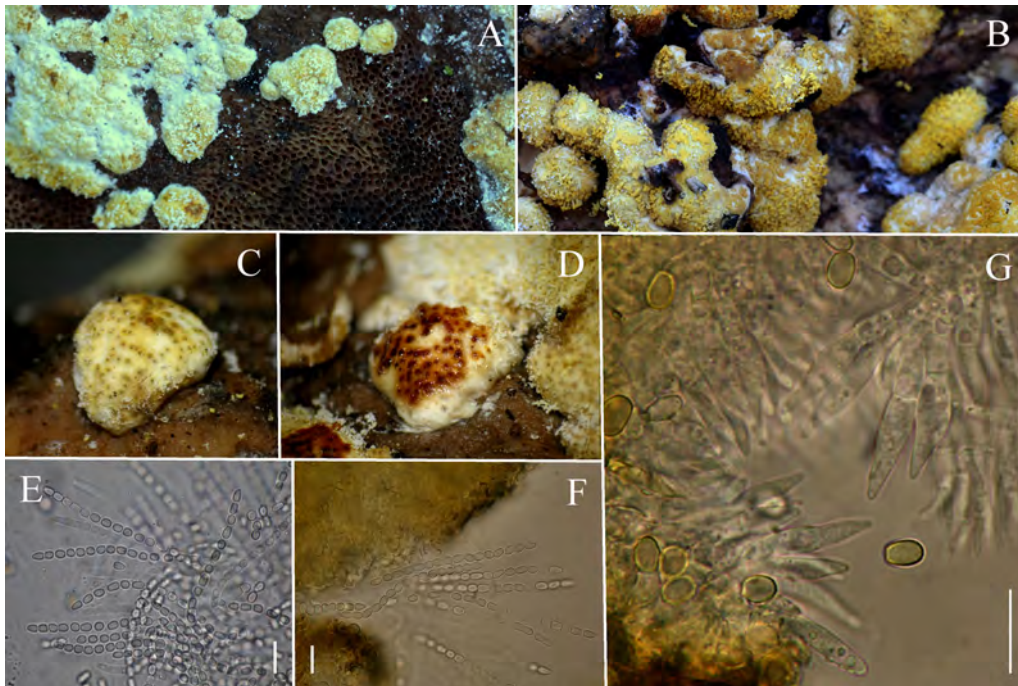


Fig. 1: *Trichoderma pulvinatum* (Fuckel) Jaklitsch & Voglmayr, JCS 176A: A-B) Estromes sobre l'himeni de *Fomitopsis pinicola*. C) Estroma i peritecis. D) Reacció dels peritecis amb KOH. E-F) Ascs i ascòspores hialines. G) Cèl·lules marginals lanceolades de l'ostiol. Escala = 10 µm.

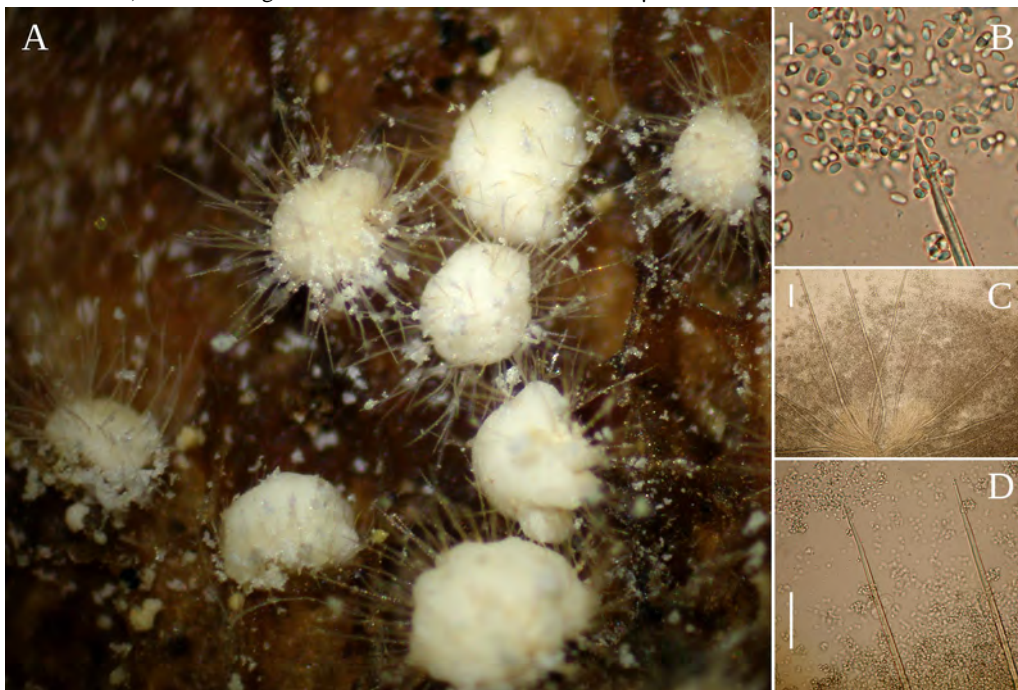


Fig. 2: *Volutella ciliata* (Alb. & Schwein.) Fr., JCS 176Abis: A) Esporodocus. B) Conidis. C-D) Pèls i conidis. Escala = B: 10 µm, C-D: 50 µm.

OBSERVACIONS. Aquesta espècie fructificava sobre el mateix exemplar de *Fomitopsis pinicola* en descomposició on també vàrem trobar el *Trichoderma pulvinatum* esmentat. Primera citació a les Illes Balears.

PEZIZALS

***Peziza limnaea* Maas Geest.**

MATERIAL ESTUDIAT. Escorca, Menut, UTM: 31SDE9111, alt. 600-650 m, terrícola a l'alzinar de *Quercus ilex* amb presència de *Pinus halepensis*, vora un petit curs d'aigua, 21-XI-2015, JLS 3913.

OBSERVACIONS. És la segona citació d'aquesta espècie a Mallorca i a les Illes Balears, i ha estat retrobada després de molts d'anys, al 1987, i publicada per ARROYO *et al.* (1990). Nova localització a Mallorca.

***Peziza lobulata* (Velen.) Svrček**

MATERIAL ESTUDIAT. Santanyí, parc natural de Mondragó, camí des Mirador, UTM: 31SED1656, alt. 10-50 m, vora el camí a la pineda de *Pinus halepensis*, 13-XII-2014, JLS 3864.

OBSERVACIONS. Es confirma aquesta espècie en el parc natural de Mondragó, en una nova localitat, ja que es tenia constància de la seva existència per una citació puntual, sense dades de recollida, però iconografiada a CONSTANTINO & SIQUIER (1996, 2006 i 2011).

***Tuber borchii* Vittad.**

MATERIAL ESTUDIAT. Costitx, Can Verdor, UTM: 31SDD9690, alt. 150-200 m, hipogeu a l'alzinar de *Quercus ilex*, 11-IV-2015, JLS 3887, JCS-185A

OBSERVACIONS. Nova localitat a Mallorca.

***Tuber excavatum* Vittad.**

MATERIAL ESTUDIAT. Escorca, predi Escorca, UTM: 31SDE8708, alt. 600-650 m, hipogeu a l'alzinar de *Quercus ilex*, 22-IV-2015, leg. J. Rosselló, JLS 3889.

OBSERVACIONS. Nova localitat a Mallorca.

***Tuber oligospermum* (Tul. & C. Tul.) Trappe [fig. 3 i 4]**

DESCRIPCIÓ. Apotecis tuberiformes, irregularment gibosos, de fins a 23 × 16 mm. Peridi llis, de color blanc cremós a bru rogenc, ferruginós, de fins a 0,4 mm de gruixa i blanquinos al tall. Gleba consistent, inicialment blanquinosa, de bruna a bruna grisenca i amb venes blanquinoses molt primes quan ja és madura; olor molt intensa, de llevat de forner, en els exemplars més immadurs, i al·liàcia, més o menys marcada fins, amb l'edat, a a quasi de gas acetilè, però no desagradable; de sabor suau al tast. Ascs amb forma de sac, amb pedicels curts i parets gruixudes, que contenen d'1 a 5 ascòspores, des de subglobuloses a més esfèriques amb la maduració, algunes més ovoides, ornamentades amb un reticle que forma una xarxa poligonal (de pentagonal o hexagonal a diferent), amb cel·les grans, generalment > 10 µm; les mides de les espores són diferents segons el número d'espores per asc: 23-27 µm (5 ascòspores per asc), 23,63-28,16 µm (3 ascòspores per asc), 30,80-33,09 µm (2 ascòspores per asc) i de fins a 37,55 µm (1 ascòspores per asc). Peridi d'estructura prosenquimàtica, format per hifes entrelaçades; presència de pèls, mai no massa abundants, però més nombrosos als individus joves, septats i amb els àpexs aguts.

MATERIAL ESTUDIAT. Campos, platja de Sa Ràpita, UTM: 31SDD5796, alt. 0-10 m, a la rereduna, amb *Pinus halepensis* i *Pistacia lentiscus* (1 exemplar desenterrat), 23-III-2013, JCS-163A. Palma de Mallorca, Campus de la UIB, UTM:

31SDD6987, alt. 50-100 m, hipogeus baix un exemplar de *Quercus ilex* ssp. *rotundifolia*, 15-II-2015, leg. T. Salom, J. Salom i J.C. Salom, JCS-177A. *Ibid.*, 15-III-2015, JCS-178A. Sencelles, camí de na Graciana vora sa Garriga, UTM: 31SDD9085, alt. 150-200 m, hipogeus sota *Olea europaea*, 4-V-2015, JCS-184A, JLS 3886. Costitx, Can Verdor, UTM: 31SDD9690, alt. 150-200 m, 6 exemplars hipogeus, a l'alzinar de *Quercus ilex*, 11-IV-2015, JCS-186A, JLS 3888.

OBSERVACIONS. El peridi d'estructura prosenquimàtica i les ascòspores, de subglobose a esfèriques i amb reticles de cel·les grans, distingeixen perfectament *T. oligospermum* d'altres espècies afins macroscòpicament i de distribució mediterrània, com *T. puberulum* Berkeley & Broome i *T. borchii* Vittad. Aquesta darrera espècie també la trobam al mateixos indrets. L'olor esmentada també podria portar-nos a *T. foetidum* Vittad. però aquesta espècie té les ascòspores i el peridi diferents (espores poligonals en lloc d'esfèriques i peridi de color de bru a rogenc, amb estructura pseudoparenquimàtica i elements poligonals). Nova citació a les Illes Balears.

***Tuber panniferum* Tul. & C. Tul.**

MATERIAL ESTUDIAT. Búger, Ses Planes (prop de Binissetí), UTM: 31SDE0097, alt.75-150 m, hipogeus a l'alzinar de *Quercus ilex*, 21-III-2015, leg. M. Gomila R. Mas, X. Manzano i J.C. Salom, JCS 181A. Escorca, predi Escorca, UTM: 31SDE8708, alt. 600-650 m, hipogeus a l'alzinar de *Quercus ilex*, 22-IV-2015, leg. J. Rosselló, JLS 3890.

OBSERVACIONS. Noves localitats a Mallorca.

***Tuber rufum* f. *apiculatum* E. Fisch.**

MATERIAL ESTUDIAT. Búger, Ses Planes (prop de Binissetí), UTM: 31SDE0097, alt.75-150 m, hipogeus a l'alzinar de *Quercus ilex*, 21-III-2015, leg. M. Gomila, R. Mas, X. Manzano i J.C. Salom JLS 3884, JCS 180A.

OBSERVACIONS. D'acord amb el que comenten MONTECCHI & SARASINI (2000), a la mostra estudiada no tots els asc presentaven ascòspores apiculades i, fins i tot, només ho eren algunes dins el mateix asc. Però aquests tipus d'espores que es diferencien respecte de les altres, es presentaven constants i de manera significativa. Nova citació a les Illes Balears.

XYLARIALES

***Hypoxylon petriniae* M. Stadler & J. Fourn**

MATERIAL ESTUDIAT. Campos, Son Catlar de Dalt, UTM: 31SDD9588, alt. 0-20 m, sobre restes de fusta indeterminades en descomposició, 20-X-2012, JCS-161A.

OBSERVACIONS. Aquesta espècie es caracteritza per formar estromes efusos, de color bru-vinós obscur, amb marges negrosos i pigments que viren al taronja en contacte amb el KOH. Primera citació a les Illes Balears.

BASIDIOMYCOTINA

AGARICALS

***Agaricus bresadolanus* Bohus**

MATERIAL ESTUDIAT. Palma de Mallorca, Parc Bit, UTM: 31SDD6986, alt. 50-100 m, a terreny incult, 30-XI-2014, JLS 3742. *Ibid.*, 20-III-2016, JCS-1417B.

OBSERVACIONS. Nova localitat a Mallorca.

***Agaricus iodosmus* Heinem.**

MATERIAL ESTUDIAT. Selva, Son Bonafè, UTM: 31SDD9199, alt. 50-100 m, nombrosos exemplars al jardí de la propietat, 4-X-2014, JLS 3699. Palma de Mallorca, Establiments (Sa Coma Freda), UTM: 31SDD8665, alt. 100-200 m,

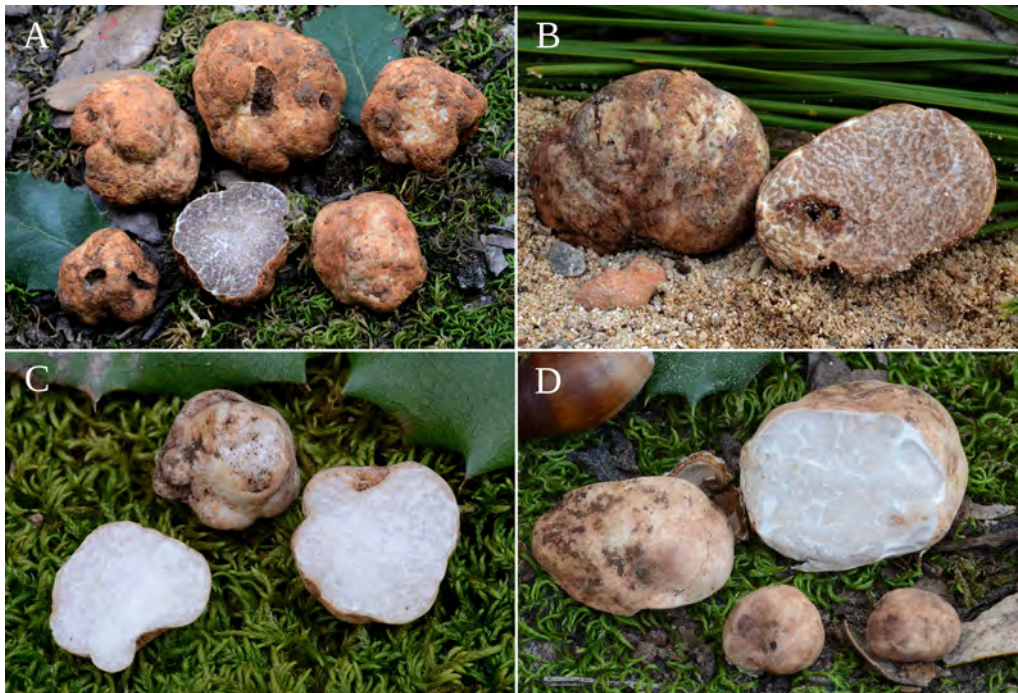


Fig. 3: *Tuber oligospermum* (Tul. & C. Tul.) Trappe. A) Mostra JCS 184A i JLS 3886. B) Mostra JCS 163A. C) Mostra JCS 177A. D) Mostra JCS-186A, JLS 3888.

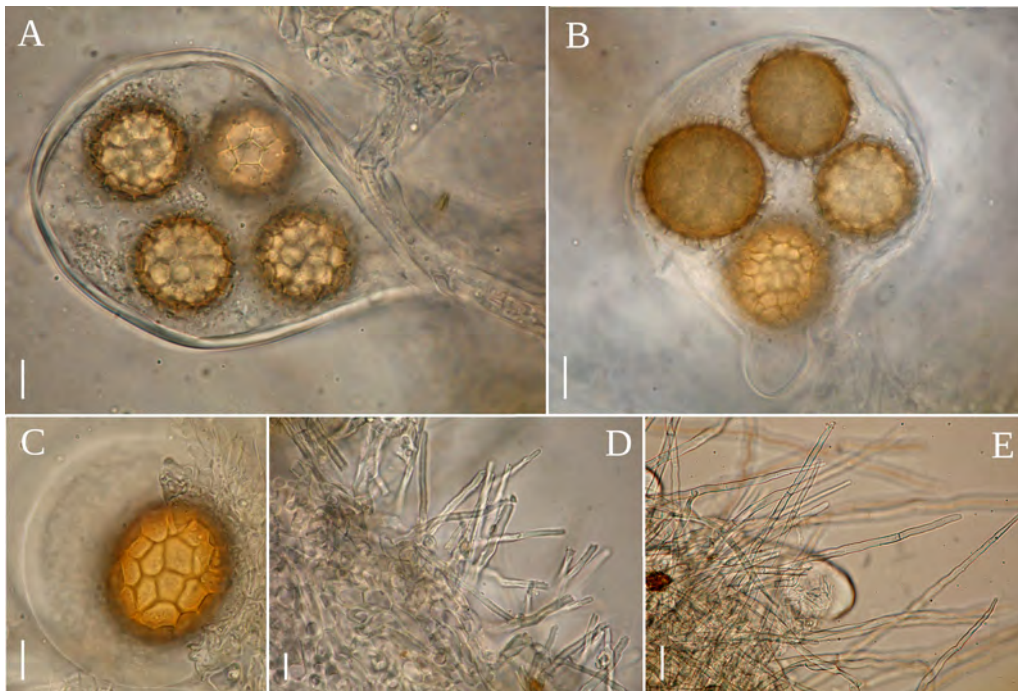
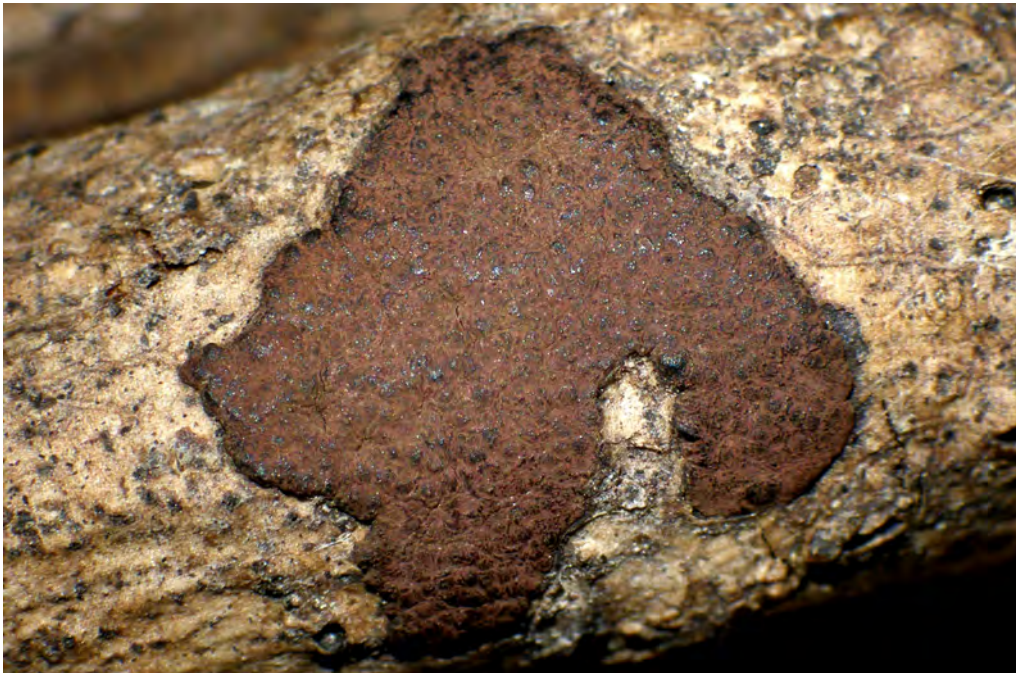


Fig. 4: *Tuber oligospermum* (Tul. & C. Tul.) Trappe. A-B-C) Ascs amb ascòspores. D) Pèls i peridi d'estructura prosenquimàtica. E) Detall dels pèls. Escala = A-B-C: 10 µm, D-E: 20 µm.



Hypoxylon petriniae M. Stadler & J. Fourn, JCS 161A: Estroma.

en una jardineria amb restes d'escorça de pi (mulch), plantes nitròfiles i un exemplar d'alzina (*Quercus ilex*), 17-X-2015, JCS-1361B.

OBSERVACIONS. Noves localitats a Mallorca.

Agrocybe ochracea Nauta [fig. 5]

DESCRIPCIÓ. Píleu de 7-35 mm de diàmetre, hemisfèric inicialment, més convex amb el temps, fins a plano-convex; marge força involut a l'inici, que s'expandeix finalment als individus desenvolupats, sencer i amb minses restes de vel parcial blanquinoses en algun exemplar (generalment desapareixen ràpidament); cutícula llisa, viscosa (no força) amb partícules de terra adherides, glabre, de color groc-palla a més beix-ocraci, a ocraci amb la manipulació, l'envelliment i la deshidratació. Làmines més o menys denses, adnato-escotades (decurrents per una dent), de color gris-tabac, més tabac quan maduren les espores; aresta sencera, inicialment blanquinosa, sempre més clara que la resta, presència de lamèl·lules. Estípit de 31-65 × 3-5 mm, cilíndric, rígid, des de ple a fistulós, en alguns exemplars sinuós o recorbat (alguns individus creixen junts per les bases dels estípits), s'aplana vers l'apex en envellir, a la base s'eixampla arribant a formar un petit bulb (que a vegades pot ser atenuat), de fins a 8 mm de diàmetre; de color groc-palla, més ocraci per manipulació i envelliment; vers a la base més pàl·lid i blanquinós, força pruínós vers l'apex, més glabre (subpruínós) a la resta (amb el temps), amb presència d'estries més marcades amb la sequedat; presència, en alguns exemplars, d'una minsa línia (que desapareix ràpidament), formada per restes de vel tacats de bru per la caiguda de les espores. Miceli blanquinós. Carn minsa, blanquinosa a l'estípit (medul·la), més groc-palla al còrtex, més ocraci-brunenca amb el temps, només al còrtex i també a la base, blanc-groguenca al píleu; olor, al tall, forta, farinosa inicialment, que finalment passa a olor de cogombre o del blanc de la síndria.

Espores $11-14 \times 7,5-9 \mu\text{m}$ ($X_m = 12,35 \times 8,22 \mu\text{m}$; $Q = 1,50$) el·líptiques, més ovoïdes vistes frontalment, parets gruixudes (fins a $1 \mu\text{m}$), apicle petit i porus germinatius de fins a $2 \mu\text{m}$. Basidis $24-30 \times 9-11 \mu\text{m}$ claviformes, sovint constrictes al mig, tetraspòrics però també alguns bispòrics, amb fíbula a la base, amb esterigmes de fins a $5 \mu\text{m}$. Pleurocistidis $23-42 \times 8-15 \mu\text{m}$, no massa abundants, la majoria des de subutriformes a utriformes, algun tendent a sublageniforme, tots amb parets primes i subcongòfils; altres, més aïllats, de sublecitiformes a lecitiformes o capitulats (amb caps de fins a $6 \mu\text{m}$) amb parets més gruixudes de fins a $1 \mu\text{m}$ i amb fíbula a la base. Queilocistidis $17-38 \times 7-14 \mu\text{m}$, nombrosos, lageniformes, de parets primes, amb els colls més o menys estirats o sinuosos, altres amb l'apex mucronat, a vegades amb la base molt estirada i sinuosa o molt curta, alguns sublecitiformes.

MATERIAL ESTUDIAT. MALLORCA: Palma de Mallorca, Son Sardina, UTM: 31SDD8570, alt. 50-100 m, en un jardí de casa particular, sobre gespa (agram), 24-VIII-2014. *Ibid.*, 28-IX-2014, leg. J. Mas, J. Rosselló i R. Mas, JCS-1279 B.

OBSERVACIONS. Aquesta espècie es caracteritza per presentar pleurocistidis distribuïts per tota la pleura de la làmina, majoritàriament de morfologia i mides diferents als queilocistidis. Aquests caràcters la diferencien d'espècies afins com *A. pediades* (Fr.) Fayod i *A. fimicola* (Speg.) Singer que poden tenir també pleurocistidis, però sempre vora l'aresta de la làmina i de la mateixa mida i forma que els queilocistidis. A més, *A. fimicola* també es diferencia de la que es descriu aquí pel fet d'esser copròfila (pròpia d'ambients amb femta o molt rics en matèria orgànica). Primera citació a les Illes Balears.

***Atractosporocybe inornata* (Sowerby) P. Alvarado, G. Moreno & Vizzini**

MATERIAL ESTUDIAT. Escorca, L'Ofre, UTM: 31SDE8002, alt. 900-1100 m, sota de *Pinus halepensis*, 30-XI-2015, leg. P. Ripoll i J. Llistosella, JCS 1407B.

OBSERVACIONS. Citada com a *Clitocybe inornata* f. *ianthinophylla* Heykoop a SIQUIER *et al.* (2005). Nova localitat a Mallorca.

***Baeospora myosura* (Fr.) Singer**

MATERIAL ESTUDIAT. Escorca, L'Ofre, UTM: 31SDE8002, alt. 900-1100 m, sobre estròbils de *Pinus halepensis*, 30-XI-2015, JLS 3946.

OBSERVACIONS. Nova localitat a Mallorca.

***Clitopilus cystidiatus* Hauskn. & Noordel.**

MATERIAL ESTUDIAT. Escorca, Son Massip, UTM: 31SDE8808, alt. 650-700 m, a l'alzinar de *Quercus ilex*, 15-XI-2014, JLS 3725.

OBSERVACIONS. Les mostres estudiades presentaven cistidis, que en canvi són absents a les descripcions de *C. prunulus* (Scop.) P. Kumm. Pensam que les cites d'aquesta darrera espècie a Mallorca i a Menorca, segurament corresponen a *C. cystidiatus* com recentment es recull a MELIS *et al.* (2017) on se cita per a Menorca, per tant, cal revisar-les. Nova citació a Mallorca.

***Coprinellus impatiens* (Fr.) J.E. Lange**

MATERIAL ESTUDIAT. Pollença, reserva natural de s'Albufereta, Can Cuarassa, (a les cases velles) UTM: 31SEE0714, alt. 0-5 m, sobre una escuma sintètica molt humida que s'emprava com a base d'un ram de flors, 5-I-2016, JLS 3951.

OBSERVACIONS. Consideram sorprenent per aquesta espècie el substrat on es va recol·lectar la mostra. Nova citació a les Illes Balears i nou pel catàleg de la reserva natural de s'Albufereta.

***Coprinellus saccharinus* (Romagn.) P. Roux, Guy Garcia & Dumas**

MATERIAL ESTUDIAT. Pollença, reserva natural de s'Albufereta, Can Cuarassa (a les cases velles), UTM: 31SEE0714, alt. 0-5 m creixent molt fasciculat a dos llocs del jardí 20-XI-2014, JLS 3894. Palma de Mallorca, Parc Bit, llera del torrent de Na Bárbara, UTM: 31SDD6986, alt. 50-100 m, vora socó d'arbrust no determinat i en descomposició, 3-X-2015, leg. I. Vidal i J.C. Salom, JCS-1357B.

OBSERVACIONS. Noves localitats y primera citació a la reserva natural de s'Albufereta.

Coprinopsis marcescibilis* (Britzelm.) Örstadius & E. Larss. var. *marcescibilis

= *Psathyrella marcescibilis* (Britzelm.) Singer var. *marcescibilis*

MATERIAL ESTUDIAT. Pollença, reserva natural de s'Albufereta, Can Cuarassa, UTM: 31SEE0714, alt. 0-5 m, a la vorera d'un camí, entre l'herba i sota *Tamarix* sp., 20-XI-2014, JLS 3731. Pollença, La Sort de na Junaina, UTM: 31SEE015, alt. 50-100 m, al jardí de la propietat, 3-III-2015, JLS 3879.

OBSERVACIONS. Els carpòfors dels individus recol·lectats a la primera localitat eren de mides inferiors a les normals per aquest tàxon i amb les làmines completament blanques, malgrat fossin madurs. No obstant això, les espores que s'observaren al microscopi varen ser molt fosques, com és habitual a les psatirel·làcies. Pareix a ser que aquesta espècie es pot presentar molt variable (MUÑOZ & CABALLERO, 2013), i alguns autors, com SURAULT *et al.* (2004), han acabat donant el rang de varietat als exemplars blancs, amb el nom de *Psathyrella marcescibilis* var. *virginea* J.E. Lange ex Surault, Tassi & Coué. També, hem observat a la iconografia de PHILLIPS (1981) una forma blanca de *Psathyrella marcescibilis*. Nova citació a la reserva natural de s'Albufereta.

***Cortinomyces niveus* (Vittad.) Bougher & Castellano**

= *Protoglossum niveum* (Vittad.) T.W. May

MATERIAL ESTUDIAT. Costitx, Can Verdor, UTM: 31SDD9690, alt. 150-200 m, a l'alzinar de *Quercus ilex*, 20-XII-2014, JLS 3869.

OBSERVACIONS. Citada com a *Protoglossum niveum* a SIQUIER & SALOM (2010). Nova localitat a Mallorca.

***Deconica merdaria* (Fr.: Fr.) Noordel.**

MATERIAL ESTUDIAT. Pollença, Can Martorellet, UTM: 31SEE0317, alt. 50-150 m, sobre excrement d'ase, 11-XI-2014, JLS 3710, 3711, 3712, 3713, 3714 i 3715.

OBSERVACIONS. Nova localitat a Mallorca.

***Gastropila fragilis* (Lév.) Homrich & J.E. Wright [fig. 6]**

MATERIAL ESTUDIAT. Palma de Mallorca, plaça Berenguer Palou, UTM: 31SDD7080, alt. 50-100 m, semihipogeu en un escocell, a garangola a terreny erm, sota *Platanus × hispanica*, 11-III-1998, JCS 200B, JLS 1012. Palma de Mallorca, carrer Cardenal Despuig, UTM: 31SDD7080, alt. 50-100 m, semihipogeu, en un escocell a garangola, a terreny erm, sota *Ulmus* sp., X-2007, JCS-706B. Palma de Mallorca, Polígon de Son Rossinyol, UTM: 31SDD7083, alt. 50-100 m, semihipogeu, en un escocell a garangola, a terreny erm, sota *Ulmus pumila*, 18-IX-2015, leg. M. Far i J.C. Salom, JCS-1359B.

OBSERVACIONS. A les dues primeres localitats assenyalades a SIQUIER *et al.* (2000) i a SIQUIER & SALOM (2013), es va citar erròniament com a *Disciseda candida* (Schwein.) Lloyd, un tàxon que cal doncs descatalogar de les Illes Balears. Cal esmentar que sempre s'ha trobat als mateixos biòtops, i això indica que és una espècie força xèròfila i alhora nitròfila, adaptada a fructificar a terrenys alterats i amb marcada influència antròpica. Nova citació a les Illes Balears.

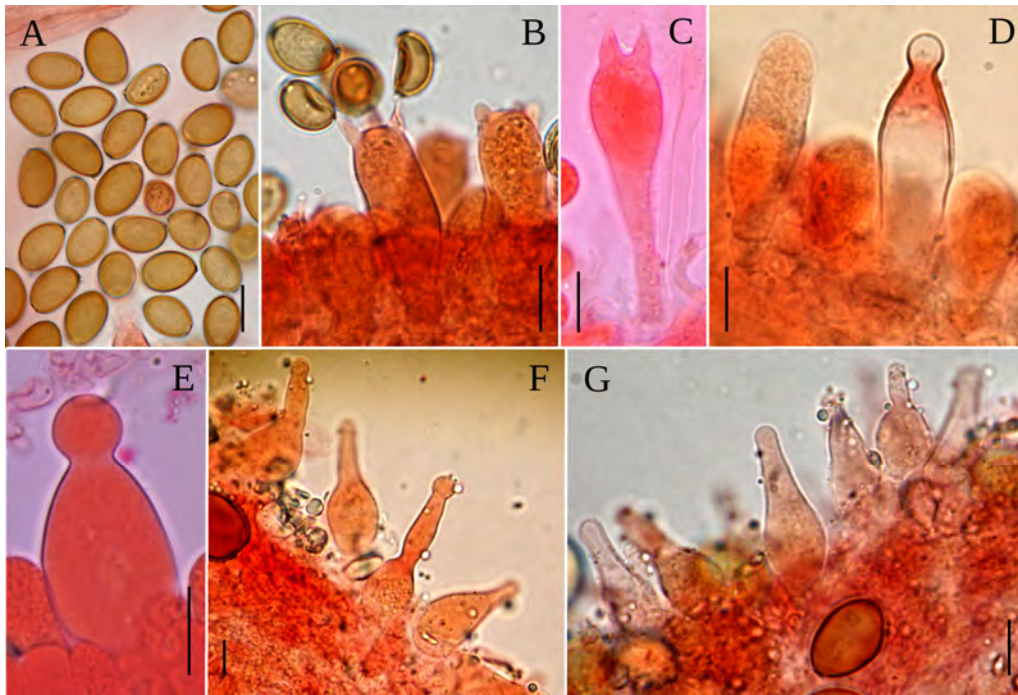


Fig. 5: *Agrocybe ochracea* Nauta, JCS 1279B, amb Roig Congo amoniacal. A) Espores B) Basidi tetraspòric. C) Basidi bispòric. D-E) Pleurocistidis. F-G) Queilocistidis. Escala =10 µm.



Fig. 6: *Gastropila fragilis* (Lév.) Homrich & J.E. Wright, JCS 1359B: A-B) Carpòfors. C) Espores, septe fràgil, capil·lici porat i amb fissures. D) Espores i capil·lici amb forma de "Y" i ondulat. Escala =10 µm.



Agrocybe ochracea Nauta, JCS 1279B: carpòfors.



Coprinopsis marcescibilis (Britzelm.) Örstadius & E. Larss. var. *marcescibilis*, JLS 3731. Carpòfors amb làmines blanques.

***Hebeloma mesophaeum* (Pers.) Quél.**

MATERIAL ESTUDIAT. Escorca, Son Massip, UTM: 31SDE8808, alt. 650-700 m, a l'alzinar de *Quercus ilex*, 15-XI-2014, JLS 3727. Escorca, Menut, UTM: 31SDE9110, alt. 600-650 m, a l'alzinar de *Quercus ilex*, 28-XI-2015, JLS 3929.

OBSERVACIONS. Nova localitat a Mallorca.

***Hemimycena cephalotricha* (Joss. ex Redhead) Singer**

MATERIAL ESTUDIAT. Costitx, Can Verdor, UTM: 31SDD9690, alt. 150-200 m, sobre restes de *Quercus ilex*, 18-XII-2014, JLS 3871.

OBSERVACIONS. Nova localitat a Mallorca.

***Hygrocybe colemanniana* (A. Bloxam) P.D. Orton & Watling**

= *Cuphophyllus colemannianus* (A. Bloxam) Bon

MATERIAL ESTUDIAT. Escorca, Menut, UTM: 31SDE9111, alt. 600-650 m, sota *Cistus monspeliensis* en una zona esclarissada de la pineda de *Pinus halepensis* amb *Quercus ilex*, 28-XI-2015, leg. C. Constantino, JLS 3927.

OBSERVACIONS. Els exemplars trobats concorden bé amb la descripció d' aquesta espècie que trobam a BOERTMANN (2010). De la mostra recol·lectada, cal esmentar que un exemplar de la mateixa era de mides molt més grans que les que consten en aquesta monografia i presentava un color més pàl·lid (el píleu de bru a bru grisenc, amb el marge més clar, bru-crema). Nova citació a les Illes Balears.

***Hygrocybe insipida* (J.E. Lange) M.M. Moser**

MATERIAL ESTUDIAT. Escorca, Menut, UTM: 31SDE9111, alt. 600-650 m, entre moltes a l'alzinar de *Quercus ilex* amb presència de *Pinus halepensis*, 19-XI-2014, JLS 3730.

OBSERVACIONS. El material estudiat concorda amb la descripció d'aquest tàxon de BOERTMANN (2010), que el caracteritza per presentar el píleu i l'estípit d'humits a lubricats i amb coloracions de groguenques a ataronjades, que es poden mesclar. Nova citació a les Illes Balears.

***Hymenogaster populetorum* Tul. & C. Tul.**

MATERIAL ESTUDIAT. Búger, Ses Planes (prop de Binissetí), UTM: 31SDE0097, alt. 75-150 m, hipogeu a l'alzinar de *Quercus ilex*, 21-III-2015, leg. M. Gomila, R. Mas, X. Manzano i J.C. Salom, JLS 3884, JCS 1342B.

OBSERVACIONS. Nova localitat a Mallorca.

***Hypholoma polytrichi* (Fr.: Fr.) Ricken [fig. 7]**

DESCRIPCIÓ. Píleu 3-4 mm de diàmetre, hemisfèric, llis, glabre, un xic viscos en ambient humit, taronja-rogenca argila, més clar i groguenc vers el marge, on presenta restes de vel. Làmines adnato-escotades, ocre-groguenques. Estípit molt més llarg que el píleu, rígid, més fibrós amb l'edat, tomentós, recobert per una pruina densa blanquinosa, de color crema-groguenc a l'apex, més bru-rogenca vers a la base, més intens amb l'edat; restes de vel parcial inicialment groguenques, que formen un esbós de zona anular blanc-groguenca. Carn molt minsa, taronja-rogenca al píleu, de color crema a l'estípit i del mateix color de la cutícula; olor de fusta en descomposició.

Espores 7,5-8,5 × 5-5,5 µm, d'el·líptiques a més oblongues, de subovoides a ovoides vistes frontalment, llises, amb l'apicle petit, el porus germinatiu de fins 1 µm, i les parets mitjanament gruixades (0,5 µm); en aigua, de color ambarí, amb les parets brunes. Basidis de 20-34 × 6-8 µm, tetraspòrics, cilíndric-claviformes, fibulífers a la base; esterigmes de fins a 6 µm. Presència de nombrosos

pleurocrisocistidis de $23\text{-}51 \times 5\text{-}8 \mu\text{m}$, intercalats entre els basidis i els basidiòls, de parets primes, amb contingut granular groguenc, fusiforme-ventricosos, acuminats a l'apex, mucronats o amb colls més estirats (tendència a lageniformes), alguns d'entre ells diformes, fibulífers a la base. Queilocistidis $26\text{-}46 \times 3\text{-}4 \mu\text{m}$, molt abundants a l'aresta laminar estèril, hialins, de cilíndrics a cilíndric-clavats, sovint sinuosos o amb els àpexs més arrodonits; presència de queilocrisocistidis intercalats, de formes i mides iguals als pleurocrisocistidis descrits. Pileipel·lis formada per una pel·lícula prima d'hifes cilíndriques un xic gelificades, septades, fibulíferes i congòfobes, disposades de manera paral·lela a més intricada i amb els àpexs arrodonits, que sobresurten de la trama hifal. Pileocistidis no observats.

MATERIAL ESTUDIAT. Palma de Mallorca, Secar de la Reial (viver Centre de Jardineria Edén), UTM: 31SDD6884, alt. 50-100 m, dins un cossioll amb substrat vegetal, vora *Guzmania lingulata* (Bromeliàcies), 6-I-2013, JCS 1235B.

OBSERVACIONS. Els dos exemplars estudiats estaven molt poc desenvolupats i creixien units per la base de l'estípit. Aquesta espècie és pròpia de sòls àcids i pobres (incloses les torberes). És sapròfita i es troba associada amb molses dels gèneres *Polytrichum*, *Pleurozium*, *Dicranum* i *Hypnum*. Això explica que hagi fructificat en un cossioll, ja que el substrat vegetal d'on la vàrem recol·lectar era ric en torba. Es diferencia d'altres espècies d'*Hypholoma* que presenten coloracions afins i/o que creixen als mateixos ambients, per presentar el vel groc, l'aresta groguenca, recoberta de crisocistidis i per la mida de les espores, més petites (NOORDELOOS, 2011: 152). Nova citació a les Illes Balears.

***Inocybe aureocitrina* Esteve-Rav.**

OBSERVACIONS. Es presenta una nova iconografia d'aquesta espècie, recentment publicada com a espècie nova per ESTEVE-RAVENTÓS (2014) i que correspon a la mostra JLS 750B, que es menciona a l'article esmentat.

***Lepista nuda* (Bull.) Cooke**

MATERIAL ESTUDIAT. Pollença, reserva natural de s'Albufereta, Can Cuarassa, al jardí de les cases velles, UTM: 31SEE0714, alt. 0-5 m, sota *Pinus halepensis*, 28-II-2015, JLS 3878.

OBSERVACIONS. Nova citació a la reserva natural de s'Albufereta.

***Marasmius anomalus* var. *microsporus* (Maire) Antonin**

MATERIAL ESTUDIAT. Pollença, reserva natural de s'Albufereta, Can Cuarassa, UTM: 31SEE0714, alt. 0-5 m, a la vorera d'un camí, sobre arrels de *Plantago coronopus*, 20-XI-2014, JLS 3733.

OBSERVACIONS. Nova citació a la reserva natural de s'Albufereta.

***Mycena alba* (Bres.) Kühner**

MATERIAL ESTUDIAT. Escorca, Son Massip, UTM: 31SDE8808, alt. 650-700 m, sobre branques caigudes de *Quercus ilex*, 15-XI-2014, JLS 3721.

OBSERVACIONS. Nova localitat a Mallorca.

***Panaeolus acuminatus* (Schaeff.) Quél.**

MATERIAL ESTUDIAT. Calvià, finca pública des Galatzó, UTM: 31SDD5484, alt. 200-300 m, vora buïnes d'ase, enmig d'un camí, 14-XI-2014, JCS-1286B. Escorca. L'Ofre, UTM: 31SDE8002, alt. 900-1100 m, gregari sobre excrements de vaca, 30-XI-2015, JLS 3943.



Coprinellus impatiens (Fr.) J.E. Lange, JLS 3951: Carpòfors creixent sobre escuma sintètica.

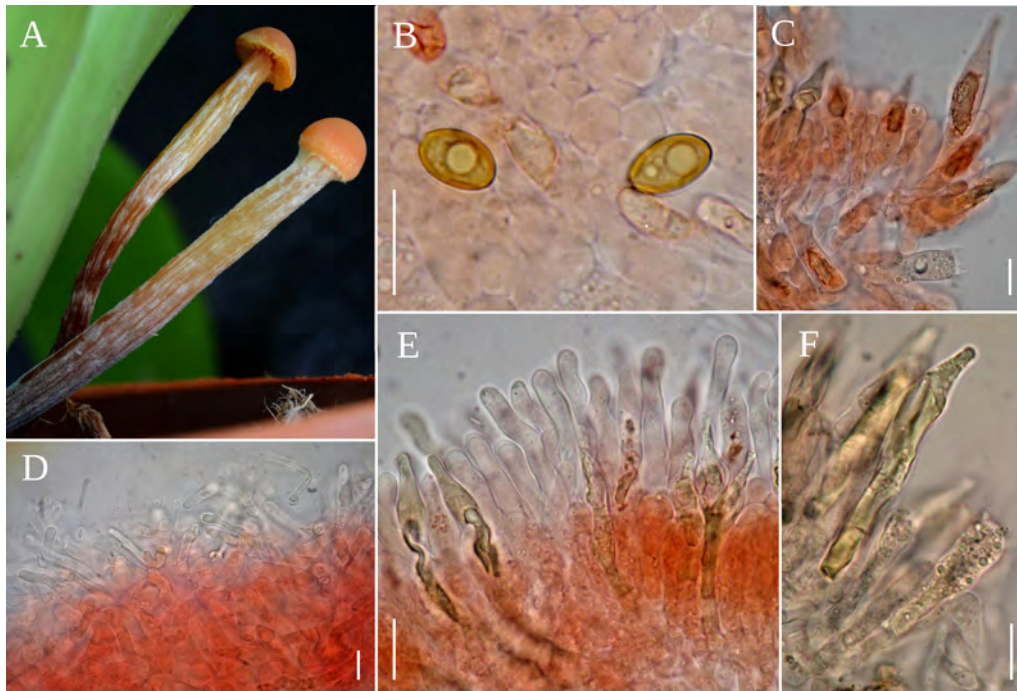


Fig. 7: *Hypholoma polytrichi* (Fr.: Fr.) Ricken, JCS 1235B: A) Carpòfors. B) Espores. C) Basidis i pleurocrisocistidis. D) Pileipel·lis semigelificada. E) Queilocistidis amb queilocrisocistidis intercalats. F) Basidis i pleurocrisocistidis. B, C, D, E amb Roig Congo amoniacal i F amb aigua. Escala =10 µm.

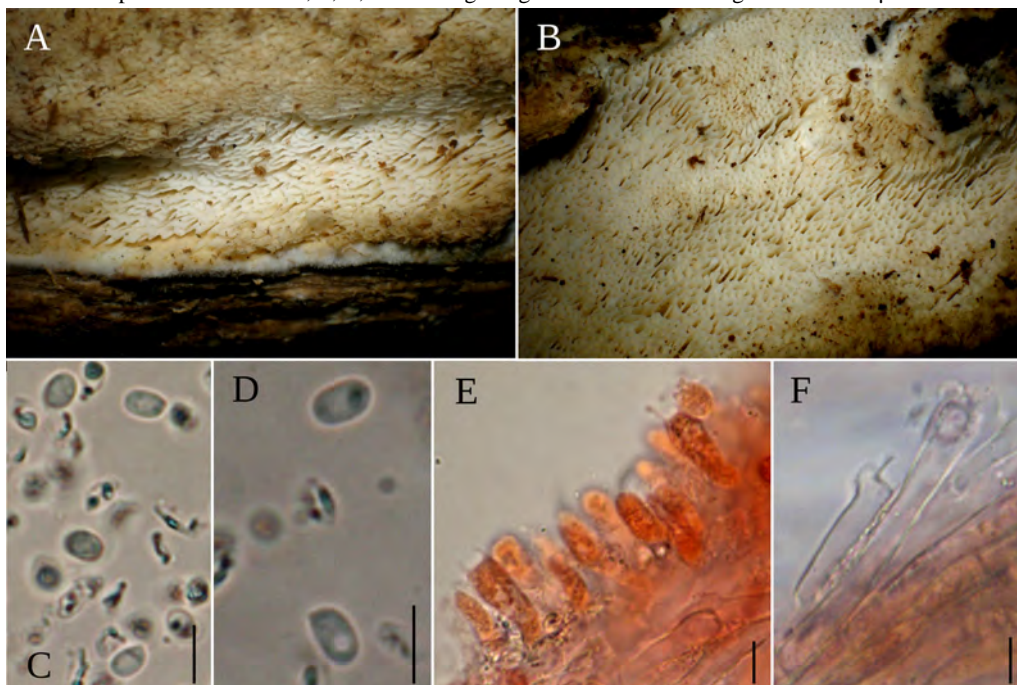


Fig. 8: *Ceriporiopsis mucida* (Pers.) Gilb. & Ryvarden, JCS 1257B: A-B) Himeni. C-D) Espores. E) Detall de l'himeni. F) Trama monomítica (hifes generatives). Escala =5 µm.

OBSERVACIONS. Malgrat la seva freqüència sobre l'hàbitat esmentat, es tracta d'un tàxon poc citat a les Illes Balears. Noves localitats a Mallorca.

***Pleurotus opuntiae* (Durieu & Lév.) Sacc.**

MATERIAL ESTUDIAT. Palma de Mallorca, Secar de la Reial (monestir de Sant Bernat), UTM: 31SDD8469, alt. 50-100 m, sobre socó de *Phoenix canariensis*, tallada per estar afectada per becú vermell (*Rynchophorus ferrugineus*), 20-V-2014, JCS-1277B. Palma de Mallorca, Establiments (Son Vent), UTM: 31SDD8667, alt. 50-100 m, sobre *Phoenix canariensis*, afectada per becú vermell (*Rynchophorus ferrugineus*), 8-III-2015, leg. P. Niell i J.C. Salom. JCS 1339B.

OBSERVACIONS. És una espècie de *Pleurotus* que, tal com especifica el seu epítet, a Mallorca sempre s'havia citat sobre figuera de moro (*Opuntia ficus-indica*). No obstant a Menorca hi ha una citació d'aquesta espècie sobre *Phoenix dactylifera* a MIR *et al.* (2008). Noves localitats a Mallorca.

***Tricholoma acerbum* (Bull.) Vent.**

MATERIAL ESTUDIAT. Campanet, Gabelí Petit-Fons Ufanés, UTM: 31SDE0706, alt. 150-200 m, a l'alzinar de *Quercus ilex*, 29-XI-2015, JCS-1404B.

OBSERVACIONS. Nova localitat a Mallorca, i nou pel catàleg micològic del monument natural de les Fonts Ufanés.

BOLETALS

***Aureoboletus gentilis* (Quéll.) Pouzar**

MATERIAL ESTUDIAT. Campanet, Gabelí Petit-Fons Ufanés, UTM: 31SDE0706, alt. 150-200 m, a l'alzinar de *Quercus ilex*, 29-XI-2015, JLS 3936.

OBSERVACIONS. Nova localitat a Mallorca, i nou pel catàleg micològic del monument natural de les Fonts Ufanés.

***Pulchroboletus roseoalbidus* (Alessio & Littini) Gelardi, Vizzini & Simonini**

= *Xerocomus roseoalbidus* Alessio & Littini

MATERIAL ESTUDIAT. Calvià, finca pública des Galatzó, UTM: 31SDD5484, alt. 200-300 m, a la pineda de *Pinus halepensis*, 6-XI-2015, JCS-1381B. Pollença, Can Sucre - La Viña, UTM: 31SEE0012, alt. 100-150 m, a l'alzinar de *Quercus ilex*, 29-XI-2014, leg. G. March, JLS 3746.

OBSERVACIONS. És una espècie que els darrers anys trobam amb certa freqüència. Noves localitats a Mallorca.

POLIPORALS

***Ceriporiopsis mucida* (Pers.) Gilb. & Ryvarden [fig. 8]**

DESCRIPCIÓ. Basidiomes de fins a 4 mm d'altura, resupinats, cotonosos, blanquinosos, de color crema i fins a ocraci en envellir i per la manipulació. Himeni format per tubs monoestratificats; superfície amb porus (4-5 per mm) de rodons a més irregulars, allargats o sinuoso-angulosos, amb els marges fimbriats (lupa). Subicle prim, que penetra dins la fusta on hi trobam rizomorfes que s'hi endinsen més; produeix una podridura blanca o fibril·lòsa. Espores 3-4 × 2-2,5 µm, subgloboses (de perfil, més el·líptiques), llises i hialines. Basidis 11-14 × 4-5 µm, tetraspòrics, claviformes. Cistidis absents, Sistema hifal monomític, amb hifes generatives de parets 3-4 µm de gruix, hialines, ramificades, fibulíferes i recobertes de cristalls.

MATERIAL ESTUDIAT. Escorca, Son Massip, UTM: 31SDE8808, alt. 650-700 m, sobre *Pistacia lentiscus* a l'alzinar de *Quercus ilex*, 15-XI-2014, JLS 3729. Palma, Establiments (Poliesportiu- camp de futbol), UTM: 31SDD8667, alt. 50-100 m, dins una fissura d'un tronc de *Pistacia lentiscus* ornamental, 29-V-2014, leg. J. Salom i S. Niell, JCS 1257B.

OBSERVACIONS. La presència de rizomorfes que s'endinsen en el substrat, les espores subglobuloses i l'absència de cistidis caracteritzen bé aquesta espècie dins del gènere *Ceriporiopsis* Domanski. Nova citació a les Illes Balears.

RUSSULALS

Lactarius zugazae G. Moreno, Montoya, Bandala & Heykoop

MATERIAL ESTUDIAT. Pollença, Can Pontico, UTM: 31SDE9613, alt. 100-200 m, a l'alzinar de *Quercus ilex*, 28-XI-2014, JLS 3741.

OBSERVACIONS. Nova localitat a Mallorca.

Peniophora tamaricicola Boidin & Malençon

MATERIAL ESTUDIAT. Pollença, Can Cuarassa, UTM: 31SEE0714, alt. 0-5 m, sobre restes de *Tamarix* sp. al jardí, 22-II-2009, JLS 2756.

OBSERVACIONS. Nova citació a Mallorca i a la reserva natural de s'Albufereta; citat a Menorca (TELLERIA *et al.*, 1997: 365).

Russula messapica Sarnari

MATERIAL ESTUDIAT. Pollença, Can Sucre- La Viña, UTM: 31SEE0012, alt. 100-150 m, a l'alzinar de *Quercus ilex*, 29-XI-2014, leg. G. March, JLS 3747. Costitx, Can Verdor, UTM: 31SDD9690, alt. 150-200 m, a l'alzinar de *Quercus ilex*, 18-XII-2014, JLS 3873.

OBSERVACIONS. Tàxon que els darrers anys estam trobant en diferents localitats de l'illa. Vegeu descripció i iconografia a SIQUIER *et al.* (2015: 84). Nova localitat a Mallorca.

Russula turci Bres.

MATERIAL ESTUDIAT. Campanet, Gabellí Petit-Fonts Ufanés, UTM: 31SDE0706, alt. 150-200 m, a l'alzinar de *Quercus ilex*, amb *Pinus halepensis*, 29-XI-2015, JLS 3931.

OBSERVACIONS. Citada recentment a Menorca a Melis *et al.* (2017), ara se cita com a nova per a Mallorca i pel catàleg micològic del monument natural de les Fonts Ufanés.

Stereum sanguinolentum (Alb. & Schwein.) Fr.

MATERIAL ESTUDIAT. Santanyí, parc natural de Mondragó, camí des Mirador, UTM: 31SED1656, alt. 10-50 m, sobre fusta de *Pinus halepensis* en descomposició, 13-XII-2014, JCS-1322B.

OBSERVACIONS. Nova localitat a l'illa, i nou pel catàleg micològic del parc natural de Mondragó.

AGRAÏMENTS

Als companys de FCB, L. Llorens, Carles i Carol Constantino, T. Martínez, T. Serra, J. Güell i X. Lillo, per a l'ajuda en la recol·lecció de mostres i les jornades compartides. A la propietat dels predis de L'Ofre i Can Pontico. A R. Horrach per deixar-nos prospectar repetidament dins la seva propietat de Can Verdor i les jornades compartides. A les famílies Riera Siquier i Riera Miró per les facilitats a l'hora de visitar les seves finques de Can Martorellet i Son Bonafè. A G. March de Can Sucre i a J. Rosselló per a l'aportació de mostres. A J. Salom, T. Salom, I. Vidal, P. Ripoll,

P. Niell, S. Niell, M. Far, J. Mas, R. Mas, J. Rosselló, M. Gomila i X. Manzano per a l'ajuda en la recollecció i/o per dur-nos mostres interessants que una vegada estudiades han estat primeres citacions a les Illes o a Mallorca. Finalment, als vigilants i encarregats del manteniment del monument natural de les Fonts Ufanas, especialment a M. Català per les facilitats i les atencions rebudes durant les repetides visites.

BIBLIOGRAFIA

- ARROYO, I, CALONGE, F.D., SIQUIER, J.L. & CONSTANTINO, C. (1990). Contribución al conocimiento micológico de las Islas Baleares. II. Ascomycotina. *Bol. Soc. Micol. Madrid* 14: 49-60.
- BOERTMANN, D. (2010). *The genus Hygrocybe* (2nd revised Edition). Fungi of Northern Europe, 1. Ed. J. Verterholt *et al.* Denmark. 200 pp.
- CONSTANTINO, C. & SIQUIER, J.L. (1996/2006/2011). *Els Bolets de les Balears*. Ed. Micobalea, C.B. Sóller. 479 pp.
- ESTEVE-RAVENTÓS, F. (2014). *Inocybe aureocitrina* (Inocybaceae), a new species of section *Rimosae* from Mediterranean evergreen oak forest. *Plant Biosystems*, 2014: 1-7.
- JAKLITSH, W.M. (2011)-European species of *Hypocrea* part II: species with hyaline ascospores. *Fungal diversity*, 48: 1-250.
- LADO, C. & SIQUIER, J.L. (2014). *Myxomycetes de las Islas Baleares*. Catálogo de especies. Ed. C. Lado & J.L. Siquier. 66 pp.
- MARTÍN, M.P., SIQUIER, J.L., SALOM, J.C., TELLERÍA, M.T. & FINSCHOW, G. (2016). Barcoding sequences clearly separate *Chroogomphus mediterraneus* (Gomphidiaceae, Boletales) from *C. rutilus*, and allied species. *Mycoscience* XXX: 1-9.
- MELIS, J.L.L., MIR, G. & PRATS, M.C. (2007). Aportación al Catálogo Micológico de las Illes Balears. Menorca. II. *Micobotanica-Jaen*, Año XII, Nº 1. <http://www.micobotanicajaen.com/Revista/Inicio.html>.
- MIR, G., PÉREZ-DE-GREGORIO, M.À. & MELIS, J.L.L. (2008). *Pleurotus opuntiae* (Durieu & Léville) Sacc., una especie poco conocida. *Errotari*, 5: 87-91.
- MUÑOZ, G. & A. CABALLERO (2013). Contribución al conocimiento del género *Psathyrella* (incluidos taxones ahora transferidos a los géneros *Coprinopsis* and *Parasola*) en la Península Ibérica (II). *Bol. Micol. FAMCAL* 8: 17-46.



Inocybe aureocitrina Esteve-Rav. JLS 750B.

- NOORDELOOS, M.E. (2011). *Strophariaceae* s.l. Fungi europaei n° 13. Ed. Candusso. Alassio. Italia. 648 pp.
- MONTECCHI, A. & SARASINI, M. (2000). *Funghi ipogei d'Europa*. A.M.B. Fondazione, Centro Studi Micologici. Trento. 714 pp.
- MUÑOZ, G., CABALLERO, A., SALOM, J.C., ERCOLE, E. & VIZZINI, A. (2015). *Leucoagaricus viridarium* (Agaricaceae, Agaricales), a new species from Spain. *Phytotaxa* 236 (3): 226-236.
- PHILLIPS, R. (1981). *Mushrooms and another fungi of Great Britain & Europe*. Pan Books. London. 288 pp.
- SALOM, J.C. & MAHIQUES, R. (2014). *Cortinarius epipurrus* Chevassut & Rob. Henry. In: *Fungi non delineati*, pars LXXI-LXXII. *Cortinarius ibero-insulares*, IV. Ed. Candusso. Alassio. 247 pp.
- SALOM, J.C., SIQUIER, J.L. & MAHIQUES, R. (2015). El gènere *Cortinarius* a les Illes Balears (Espanya). I. *Rev. Catalana Micol.*, 36: 11-27.
- SALOM, J.C., MAS, R. & SIQUIER, J.L. (2016). Contribució al coneixement micològic a les Illes Balears. XXII. Fongs copròfils. I. *Rev. Catalana Micol.*, 37: 1-21.
- SIQUIER, J.L. & SALOM, J.C. (2003). Contribució al coneixement micològic de les Illes Balears. XI. *Rev. Catalana Micol.*, 25: 1-13.
- SIQUIER, J.L. & SALOM, J.C. (2010). Contribución al conocimiento micológico de las Islas Baleares (España). XVII. *Bol. Soc. Micol. Madrid* 34: 213-222.
- SIQUIER, J.L. & SALOM, J.C. (2013). *Catálogo de Hongos y Mixomicetos de las Islas Baleares*. Ed. Micobaleares. Sóller. 527 pp.
- SIQUIER, J.L., SALOM, J.C. & CONSTANTINO, C. (2000). Contribución al conocimiento micológico de las Islas Baleares (España). IX. *Bol. Soc. Micol. Madrid* 25: 93-104.
- SIQUIER, J.L., SALOM, J.C., ESPINOSA, J., ESTEVE-RAVENTÓS, F., LLISTOSELLA, J. & GOMES, S. (2015). Contribució al coneixement micològic de les Illes Balears (Espanya). XXI. *Rev. Catalana Micol.*, 36: 59-88.
- SURAUULT, J.L., TASSI, G. & B. COUÉ. B. (2004). Redécouverte et validation de *Psathyrella lactea* var. *virginea* J.E. Lange. *Doc. Mycol.* 132: 7-14.
- TELLERÍA, M.T., MELO, I. & DUEÑAS, M. (1997). An annotated list of Aphyllophorales of the Balearic Islands. *Mycotaxon*, LVX: 353-377.